

Sistema para empresas de consultoria em recrutamento e seleção

*André Gomes da Silva**

Guilherme Tomaszewski Netto**

***Resumo.** O presente trabalho diz respeito à implementação de um sistema para empresas de recursos humanos especializadas em consultoria em recrutamento e seleção, que auxiliará tornando mais práticos e centralizando os processos relacionados a currículos e vagas de emprego. O objetivo é gerenciar currículos e vagas de emprego mediando o contato entre empresas e profissionais que buscam uma vaga no mercado de trabalho, através da ferramenta diminuir distâncias, possibilitando uma ampliação e um controle melhor do processo de gestão de pessoas; este tipo de ferramenta passa a ser uma necessidade para empresas que atuam no processo de gestão de pessoas por que, assim, a empresa fica aberta 24 horas por dia e 365 dias por ano. O estudo foi baseado em pesquisas, em empresas que atuam na região, sites de informações, livros. A partir da Análise deste estudo, confirmou-se a importância da implementação de um sistema de anúncio de currículos e ofertas de empregos.*

Palavras Chaves: Desenvolvimento de Sistemas, Empregos, Recrutamento e Seleção, Sistema Web.

* Graduado em Análise e Desenvolvimento de Sistemas pela Faculdade Senac Pelotas e Especialista em Desenvolvimento de Aplicativos Corporativos pela Faculdade Senac Passo Fundo Email: andregds85@gmail.com.

** Professor Assistente dos Cursos de Engenharia da computação e Ciência da Computação da Universidade Federal de Pelotas Email: guilherme.netto@gmail.com.

1. Introdução

Na área de gerenciamento de recursos humanos, tem se observado um interesse por parte das empresas e dos profissionais de diferentes áreas, na busca de meios interativos de oferecer vagas de emprego e de disponibilizar currículos. Neste sentido, diversas empresas tem se especializado em disponibilizar estes anúncios de currículos e de empregos e mediar o contato entre empresas e profissionais, facilitando o processo de recrutamento e seleção de funcionários nas empresas. Um aspecto importante é tornar o processo de identificação de currículos e empregos de interesse, tanto de empresas como de profissionais, o mais interativo possível, assim a tecnologia da informação se mostra como elemento essencial na busca da melhoria da interatividade deste processo.

Deste cenário, decorre a motivação central deste projeto que pretende desenvolver um sistema de informação para as empresas que atuam na área de recrutamento e seleção. A perspectiva é proporcionar um registro de currículos de profissionais interessados em empregos ou estágios, bem como disponibilizar acesso às empresas a esta base de dados; as empresas terão um acesso limitado para o contato com os profissionais que antes terão de comunicarem-se com a respectiva empresa de consultoria em recrutamento e seleção com intuito de identificar potenciais candidatos à seleção para ocupação de vagas disponibilizadas pelas mesmas.

2. Serviços de Colocação Profissional Onli-ne

Os serviços de recrutamento on-line é um processo eficiente e permite, que as pessoas, em de busca de uma vaga para trabalhar, atenham-se à carreira de seus interesses. Isso faz com que as encontrem diversos recursos economizando tempo ao procurarem um emprego onli-ne, incluindo armazenagem e distribuição de currículos digitalmente, tabelas-guias de salários, orientação profissional, ferramenta de auto-avaliação, informações sobre educação continuada ou até mesmo cursos.

Com o sistema on-line, as empresas podem diminuir o tempo que gastariam buscando funcionários qualificados, criando uma área de recrutamento em seus sites. Esses Serviços onli-ne podem selecionar ou destacar currículos que não sigam do interesse desta ou daquela empresa. Currículos podem ser armazenados digitalmente personalizados rapidamente para atender as exigências de preenchimento da vaga instantaneamente. Os candidatos potenciais podem saber mais sobre uma companhia visitando o site das empresas. Os sites de colocação empregadores para colocar vagas.

Para encontrar oportunidades de trabalho, os candidatos a uma vaga de emprego, podem escolher por estados ou área de interesse. A escolha resultará em uma listagem de empregadores que atuem no local de interesse de candidato a uma vaga oferecida pelas empresas cadastradas nos serviços onli-ne.

A internet é uma ferramenta importante, mas requer cuidado para que os resultados produzam melhor efeito. O recrutador deve considerar, também, o vasto número de anúncios já existentes na web. O grande número de candidatos representa um desafio tanto para os que procuram um emprego quanto para os empregadores.

Publicar um currículo na web aumenta a probabilidade de o empregador do candidato encontrá-lo ao procurar novos funcionários. O elevado número de candidatos representa um desafio tanto para os que procuram um emprego quanto para os empregadores.

Toda empresa desenvolve uma cultura própria. Responsabilidade, agendas, prazos e projetos contribuem para um ambiente de trabalho. Talvez os elementos que mais definem uma “cultura corporativa” sejam os funcionários. Se todos eles tivessem as mesmas idéias e competência, a empresa sofreria com a falta de diversidade e, possivelmente, de criatividade e entusiasmo. Uma forma de aumentar a dinâmica de uma organização é empregar pessoas de diferentes culturas e formações. (Deitel, Deitel, Steibuhler, 2004).

A internet hospeda sites focados em grupos específicos e dirigidos a empregadores que desejam aumentar a diversidade em sua empresa, o que resulta em melhorias para as organizações de muitas formas. Ao recrutar pessoas com competências e origens distintas, novas idéias e perspectivas serão geradas, ajudando as empresas a atender às necessidades de um público mais heterogêneo. (Deitel, Deitel, Steibuhler, 2004).

Muitos serviços na internet auxiliam empregadores a encontrar pessoas adequadas para as posições oferecidas, fazendo com que o tempo ocasionado com a pesquisa preliminar, possa ser aproveitado para fazer entrevistas aos candidatos qualificados e escolher melhor quem a empresa busca para preencher uma vaga em seu quadro de funcionários.

A internet também proporciona aos empregadores meios eficientes de avaliar funcionários potenciais em categorias como: tomada de decisão, solução de problemas e personalidade.

Os sites de Carreira podem ser abrangentes ou específico para a indústria. Existem muitos sites na web que oferecem oportunidades de carreira em diferentes áreas. Durante uma visita inicial em um site de carreira, o usuário é solicitado a preencher uma ficha de cadastro que pedem informações básicas como nome, endereço, área de interesse. Após se cadastrarem, os membros podem pesquisar anúncios de emprego de acordo com critérios como: tempo de publicação da vaga, categoria e localização. Os usuários cadastrados recebem acesso ao armazenamento de currículos, cartas de apresentação e informações adicionais. Os arquivos armazenados podem ser compartilhados através de qualquer navegador.(Deitel, Deitel, Steibuhler, 2004).

As posições de nível técnico estão entre as de maior oferta. A lealdade limitada e a alta taxa de rotatividade permitem aos candidatos encontrarem o trabalho que atende as suas necessidades e qualificações e faz com que os empregadores façam contratações constantes, mantendo, assim, as vagas preenchidas e os níveis de produção altos. O tempo gasto para uma empresa preencher um cargo técnico pode ser bastante reduzido, usando um site específico da indústria.

Os serviços terceirizados on-line permitem que as empresas anunciem vagas para as quais desejam contratar recursos externos, e os candidatos podem identificar os projetos mais adequados a seus interesses, disponibilidade de tempo e qualificação.

Candidatos a um cargo executivo devem ter mais cautela a o determinar quem pode ver o seu currículo. Candidatar-se a uma função executiva on-line é um processo extenso, devido a o alto nível de escrutínio pelo qual passa o candidato durante o processo de contratação, os critérios iniciais apresentados pelo interessado em uma posição executiva são frequentemente mais específico do que aqueles apresentados por outros níveis profissionais. Cargos executivos são geralmente difíceis de preencher, em virtude das altas exigências e de nível de experiência requeridos pela função. (Deitel, Deitel, Steibuhler, 2004).

A internet oferece aos estudantes e recém-formados muitas ferramentas para ajuda-los a ingressar no mercado de trabalho. Dessas que ainda estão estudando e procuram um estágio, recém-formados e aqueles que estão no mercado de trabalho há pouco tempo são público o alvo. Ferramentas adicionais dirigidas especificamente para essa população, ou a população definida por determinada características, Também estão disponíveis. Muitos desses sites informações para direcionar o jovem profissional para o caminho certo, como concorrer a cargos para formação uni versificada.

Além dos sites que ajudam a encontrar oportunidades de trabalho on-line, há outros sites que aparecem recursos para refinar pesquisas, preparar para pesquisar on-line, ajudam a redigir currículo, a calcular o custo de uma transferência.

Enfim, a internet melhora a habilidade das empresas de recrutar funcionários e encontrar oportunidades de carreira no mundo inteiro. Em muitos sites de recrutamento, o processo de selecionar currículos é conduzido, por um software de filtragem de currículos proporcionando aos empregadores meios eficientes e de baixo custo para avaliar funcionários potenciais para trabalharem em suas empresas.

3. Comércio Eletrônico

O comércio eletrônico (CE) é a realização de toda a cadeia de valor dos processos de negócio num ambiente eletrônico, por meio das aplicações internas das tecnologias de comunicação e de informação, atendendo aos objetivos do negócio. Os processos podem ser realizados de forma completa ou parcial, incluindo as transações negócio a negócio, negócio a consumidor e intra-organizacional, num infra-estrutura predominante pública de fácil e livre acesso e baixo custo (Albertin, 2004).

Segundo Kalakota e Whinston (1997), dependendo de para quem se pergunte, CE pode ter várias definições, entre elas:

“ ... de uma perspectiva de serviço o CE é uma ferramenta que endereça o desejo das empresas, consumidores e gerência para cortar custos e serviços, enquanto melhora a qualidade das mercadorias e aumenta a velocidade dos serviços.

Ou ainda o CE pode ser definido como a compra e a venda de informações, produtos e serviços por meio de redes de computadores.

Bloch, Pigneur e Segev(1996) entenderam essa definição, incluindo que CE é o suporte para qualquer tipo de transação de negócio que utilize uma infra-estrutura digital, o que coincide com uso mais abrangente que algumas empresas fazem do CE,

tais como as que utilizem a “Word Wide Web” (www) para fornecer informações a seus clientes, como uma ferramenta de “marketing” como um canal de vendas e uma linha de suporte; e alguns bancos que utilizem a internet para as transações de troca de dados financeiros

O ambiente tradicional está mudando rapidamente, com os consumidores e negócios procurando flexibilidade para mudar os parceiros de negócios plataformas, carreiras e redes. Muitas empresas estão olhando para fora de suas organizações quando estão elaborando suas estratégias de negócios. Estas atividades incluem estabelecer conexões eletrônicas privadas com clientes, fornecedores, distribuidores, grupos de indústria e mesmo com concorrentes, para incrementar a eficiência das comunicações de negócio, para expandir a participação no mercado, e manter a visibilidade de longo prazo no ambiente de negócio atual.

A estrada de informação (rede mundial de informação – Infovia) expandirá essa tendência para outro nível: ela permitirá ao negócio trocar informações entre conjunto de clientes e fornecedores, em constante mudança, e pesquisar colaboradores no governo e no meio acadêmico em bases globais.

Ela certamente se tornara uma ferramenta de negócio tão poderosa que nenhuma organização poderá sobreviver sem ela. (Albertin, 2004).

3.1 Estrutura e Aplicações

Segundo Kalakota e Whinston (1996), com base na atividade de negócio que já se estabeleceu, é claro que as aplicações de CE serão constituídas numa infra-estrutura de tecnologia existente – uma infinidade de computadores, redes de comunicações e “software” de comunicação que estão formando a Infovia que está nascendo. Para o entendimento dos da integração dos vários componentes da infra-estrutura de Infovia, da mesma forma que o comércio tradicional de requer a rede interestadual de estradas para transportar mercadorias de um ponto para o outro. Precisa-se viajar por essa auto-estrada, seja uma organização comprando suprimentos ou um consumidor pedindo um filme sob demanda. Assim pode-se entender que a infovia não é uma estrada de dados estática, projetada de acordo com regras e regulamentos há muito tempo estabelecidos e bem definidos, baseados em necessidades bem conhecidas. Melhor do que isso, ainda em construção, a Infovia será uma mistura de estradas de dados conectadas a muitas formas: fios de telefone, fios de teve a cabo, e sem fio baseados em rádio, celular e satélite.

A Infovia está, rapidamente adquirindo novos sistemas de acesso local e até mesmo infovias pequenas outro importante conceito refere-se a convergências de mídias, e seus efeitos já são sentidos. Muitas empresas já estão se agrupando seus recursos e talentos por meio de alianças uniões com outras empresas, para tornar o mercado eletrônico uma realidade. Parte de suas motivações pode incluir a redução de risco sobre a qual se forma este eventual mercado global e as aplicações que CE terá. (Albertin, 2004).

Assim com essa evolução eletrônica está ao alcance de todos, também, enviar currículos às empresas à procura de emprego, não precisando andar de empresa em

empresa à procura de uma vaga para trabalhar, pois as empresas poderão utilizar um programa de cadastro de candidato e vagas disponíveis.

4. O que é um Sistema de Informação ?

Um sistema de informação pode ser definido tecnicamente como um conjunto de componentes inter-relacionados que coleta (ou recupera), processa, armazena e distribui informações e distribui informações destinadas a apoiar a tomada de decisões a coordenação e controle de uma organização. Além de dar suporte à tomada de decisões à coordenação e ao controle, esses sistemas também auxiliam os gerentes e trabalhadores a analisar problemas, visualizar assuntos complexos e criar novos produtos. (Laudon, 2004).

Os sistemas de informação contêm informações sobre pessoas locais e coisas significativas para a organização ou para o ambiente que o a cerca. No caso, “informação” quer dizer dados apresentados em uma forma significativa e útil para os seres humanos. “Dados”, ao contrário, são concorrentes de fatos brutos que representam eventos que estão ocorrendo nas organizações ou no ambiente físico, antes terem sido organizados e arranjados de uma forma que as pessoas possam entendê-los e usá-los.

Um exemplo comparando informação e dados podem ser bem útil. As caixas dos supermercados registram milhões de informações, tais como código de identificação de produtos ou o custo de cada item vendido. Essas informações podem ser somadas e analisadas, de modo a fornecer informações significativas, tais como o número total de detergentes vendidos loja, as marcas que estão sendo vendidas mais rapidamente ou a quantia total gasta naquela marca de detergentes naquela loja ou região de vendas.

Três atividades de um sistema de informação produzem as informações de que as organizações necessitam para tomar decisões, controlar operações, analisar problemas e criar novos produtos ou serviços. Essas atividades são entrada, o processamento e a saída. (Laudon, 2004).

5. Figuras

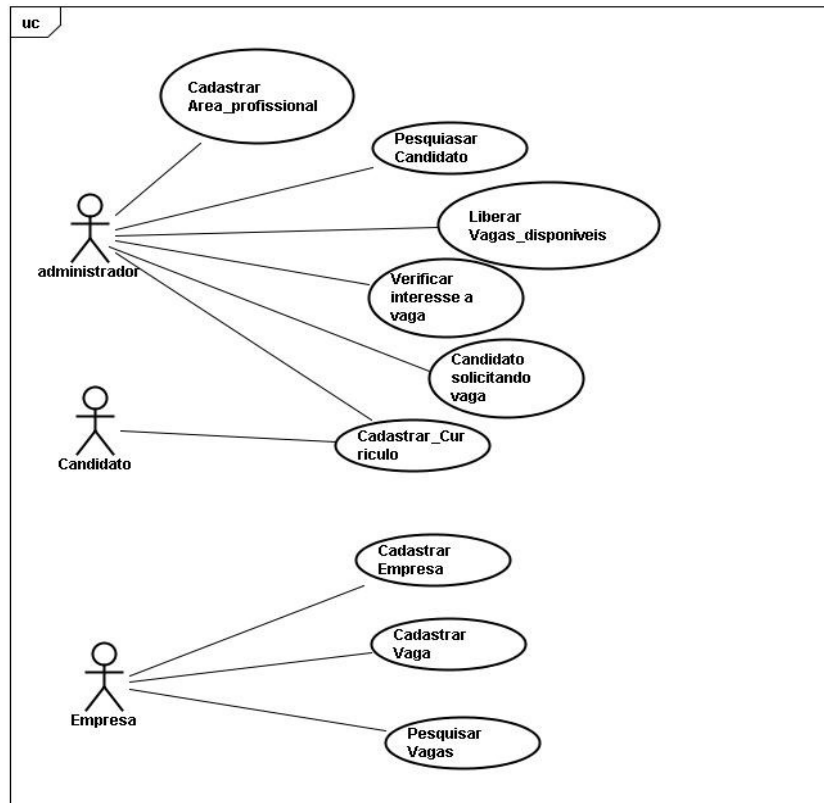


Figura 1. Caso de uso

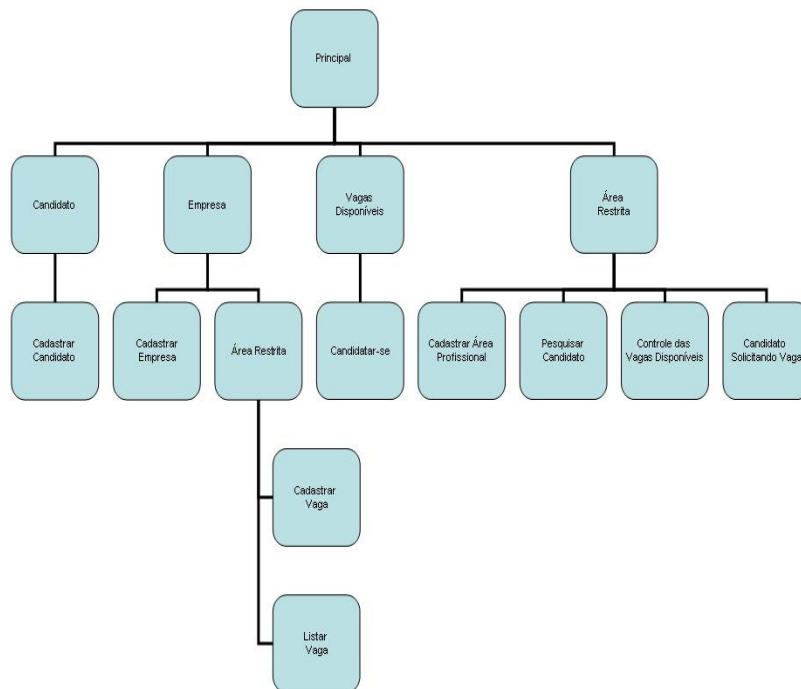


Figura 2. Diagrama de navegação

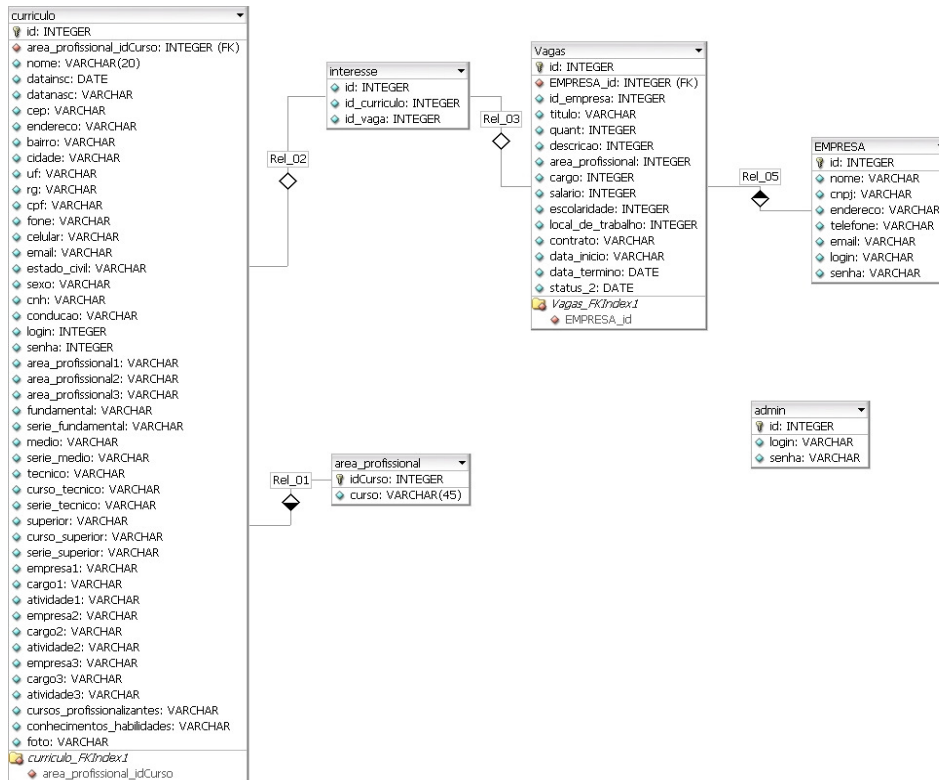


Figura 3. Modelagem ER

SISTEMA PARA EMPRESAS DE CONSULTORIA EM RECRUTAMENTO E SELEÇÃO - Mozilla Firefox

Arquivo Editar Exibir Histórico Favoritos Ferramentas Ajuda

http://localhost/site/index.php?pg=cadastrar_curriculo

SISTEMA PARA EMPRESAS DE ... localhost / localhost / th / admin | phpM...

ANKWEB SISTEMAS PARA EMPRESAS DE CONSULTORIA EM RECRUTAMENTO E SELEÇÃO Domingo, 15 de Novembro

- Início
- 1. Candidato
- 2. Empresa
- 3. Vagas Disponíveis

Nome Completo :

Data da Inscrição : 15/11/2009

CEP :

Endereço :

Bairro :

Cidade :

UF :

RG :

CPF :

Fone :

Celular :

Email :

Estado Civil :

Sexo :

Carteira de Habilitação :

Possui Condução Própria :

ANK WE

File Contato

Figura 4. Cadastrar currículo

The screenshot shows the ANKWEB website interface in Internet Explorer. The browser address bar displays http://www.ankweb.com.br/site/?pg=pesquisa_vagas2&id=5. The page header includes the ANKWEB logo and the date 'Terça-feira, 24 de Novembro'. A navigation menu on the left lists: Início, 1. Candidato, 2. Empresa, and 3. Vagas Disponíveis. The main content area features a table titled 'Dados da Vaga' with the following details:

Dados da Vaga	
Título :	Auxiliar Administrativo
Quantidade :	2
Publicação :	8/11/2009
Área(s) Profissional(is) :	Aux. Administrativo
Cargo :	Aux. Administrativo
Salário :	a combinar
Forma de Contratação :	a combinar
Escolaridade :	Superior Cursando
Descrição :	Fará serviços administrativos em geral. Atendimento aos alunos e professores. Domínio do pacote Office. Com organização, pró-atividade, habilidade com público. Vontade em desenvolver-se profissionalmente.
Local de Trabalho :	São Paulo
Disponível :	<input type="button" value="Candidatar-se"/>

Figura 5. Vagas disponíveis

The screenshot shows the ANKWEB website interface in Internet Explorer. The browser address bar displays <http://www.ankweb.com.br/site/?pg=empresa>. The page header includes the ANKWEB logo and the date 'Domingo, 15 de Novembro'. A navigation menu on the left lists: Início, 1. Candidato, 2. Empresa, and 3. Vagas Disponíveis. The main content area features the heading 'EMPRESA' and a sub-heading 'CADASTRAR EMPRESA'. A yellow box contains a login form with the following fields and buttons:

Login

Senha:

At the bottom of the page, the footer text reads: ankweb@ André gomes da Silva - 2009.

Figura 6. Empresa



Figura 7. Área restrita empresa

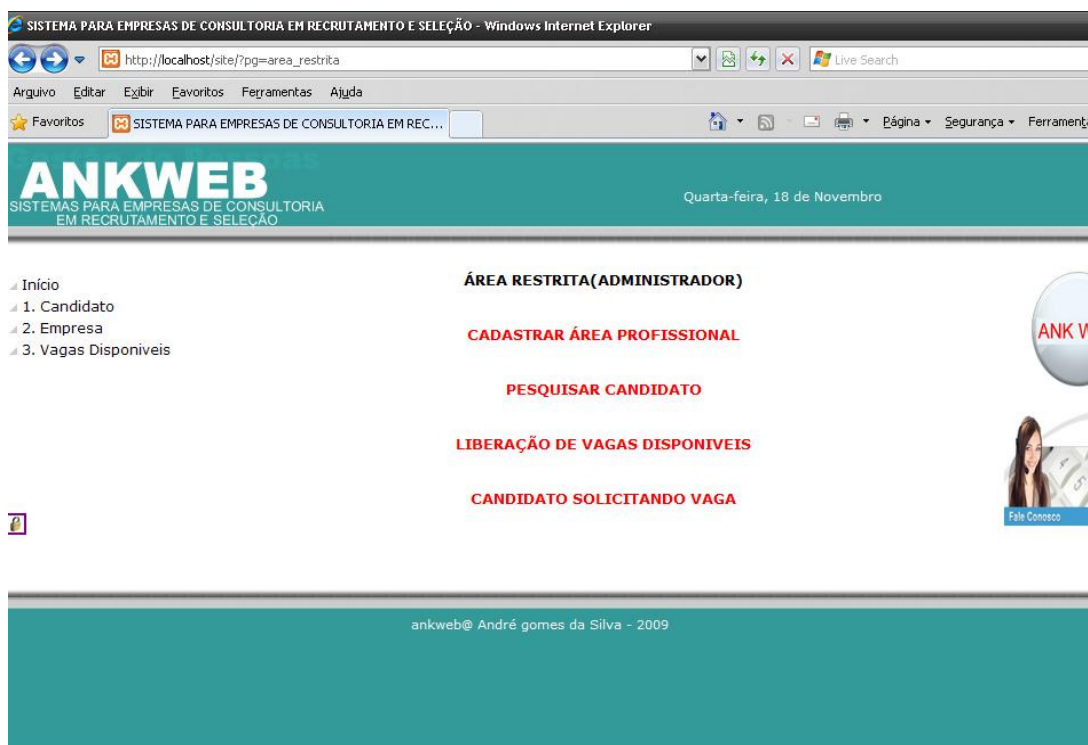


Figura 8. Área restrita

- ▲ Início
- ▲ 1. Candidato
- ▲ 2. Empresa
- ▲ 3. Vagas Disponíveis

Id	Candidato	Id Vaga	Título
176	ciclano 9999	6	Serralheiro
174	beutrano beutrano	6	Serralheiro
173	fulano fulano fulano	5	Auxiliar Administrativo

Figura 9. Candidato solicitando vaga

ANKWEB
SISTEMAS PARA EMPRESAS DE CONSULTORIA
EM RECRUTAMENTO E SELEÇÃO

Domingo, 20 de Dezembro

- ▲ Início
- ▲ 1. Candidato
- ▲ 2. Empresa
- ▲ 3. Vagas Disponíveis

Título	Local de trabalho	QTDE	Área profissional	Data início	Data Término	Status
Médico Cardiologista	Maringá Pr	30	Médico	7/1/2008	31/12/2009	sim
Farmacêutico	Barret SP	1	Farmacêutico	16/12/2009	31/12/2009	sim
Recepcionista	São Paulo	1	Recepcionista	16/12/2009	31/12/2009	sim
Psicólogo	Vila Mariana São Paulo	1	Psicologia	7/12/2009	31/12/2009	sim

ankweb@ André gomes da Silva - 2009

Figura 10. Liberação de vagas disponíveis

Com a documentação foi utilizado a uml que é uma linguagem de modelagem, conforme a figura 1, que tem como objetivo de documentar o sistema, a modelagem uml é composta 13 diagramas. Para esse projeto viu-se que não precisaria fazer a utilização de todos os diagramas por isso optou-se pela utilização do diagrama casos de uso.

O modelo caso de uso serve para descrever requisitos de um sistema, que tem como finalidade mais importante de comunicar o comportamento de um sistema ao usuário o modelo deve ser de fácil entendimento.

Os usuários ou qualquer outro sistema podem interagir com o sistema que são os atores. Como os atores representam os usuários do sistema, isso permite uma imagem mais clara do sistema pelos requisitos estarem definidos, garantindo que o sistema será o que o usuário esperava.

A importância de se construir um diagrama de navegação é mostrar quais são as possíveis navegações entre as telas do sistema.(Veja a Figura 2. Diagrama de navegação).

A modelagem é um fator de extrema importância no desenvolvimento da aplicação, pois um planejamento mal feito causaria vários problemas, podendo afetar o prazo da entrega da aplicação por isso o objetivo é facilitar o projeto de banco de dados, possibilitando ter uma visão geral do sistema.

No desenvolvimento da modelagem de banco de dados foi utilizado o Dbdesigner, que é uma ferramenta eficiente pois permite fazer o projeto de forma rápida mostrando uma visão ampla do sistema em geral. (Veja a Figura 3. Modelagem ER).

Formulário cadastro de currículo: é onde ficam guardadas as informações referente ao candidato; chegou-se a escolha dos campos a ser usados no sistema, baseados em empresas de recrutamento e seleção da região de Pelotas. é muito importante o preenchimento desses campos principais como (login e senha) pois são os campos principais, que permitem candidatar-se a uma vaga oferecida no site. O candidato não é obrigado a preencher todos os campos, mas quanto mais informação for preenchida melhor para ambas as partes, ajudando no processo de seleção e, futuramente, com a atualização do sistema permitindo uma pesquisa de currículos para as empresas cadastradas. (Veja a Figura 4.Cadastrar Currículo).

Esse módulo, vagas disponíveis, exposto na Figura 5.Vagas Disponíveis, mostra primeiro todas as vagas que estão disponíveis no sistema com o título da vaga, local de trabalho, quantidade, área profissional e a data em que a vaga foi cadastrada após clicar no link tem uma informação mais detalhada da vaga.

A empresa, que já está cadastrada, possui um login e uma senha, tem livre acesso a área restrita empresa. Se a empresa não possui cadastro tem uma opção cadastrar empresa.(Veja a Figura 6. Empresa).

Á área restrita da empresa é composta por duas funcionalidades o cadastrar vaga e o listar vaga.

O listar vaga tem como único objetivo, listar as vagas cadastradas pela referida empresa.

O Cadastrar vaga é um cadastro onde a empresa pode descrever o perfil do profissional que ela procura. Por medida de segurança a vaga cadastrada pela empresa não aparece direto para os candidatos olharem, é passada por um processo de aprovação do administrador do Sistema que decide em liberar a vaga ou não.(Veja a Figura 7.Área Restrita Empresa)

A área restrita do administrador é composta por quatro partes: cadastrar área profissional, pesquisar candidato, liberação de vagas disponíveis, candidato solicitando vaga, de acordo com a Figura 8.Área Restrita.

O cadastrar área profissional possui um único campo referente à área profissional. O sistema possui uma tabela na base de dados onde são cadastradas as áreas profissionais, que servem tanto para o candidato escolher a sua área de atuação

quanto para a respectiva empresa que está solicitando um candidato de uma área específica na hora de cadastrar uma vaga.

O pesquisar candidato é restrito para o administrador do sistema verificar os currículos cadastrados na base de dados. Todo candidato cadastrado aparece nesse módulo do sistema.

Candidato solicitando vaga mostra o candidato com o nome e o código. Esse módulo simplifica para o administrador do sistema saber qual candidato está se candidatando a qual vaga através de dois links um no código do candidato que leva as informações completa do candidato e outro no código da vaga que leva as informações completa da vaga. Como mostra a Figura 9. Candidato solicitando vaga.

Liberação de vagas disponíveis é controlada também pelo administrador do sistema. Toda a vaga cadastrada pelas respectivas empresas recebem o status “não” que significa que ela precisa ser aprovada pelo administrador do sistema trocando esse status de “não” para “sim”. Depois de trocado o status da vaga, ela passa a ser aprovada e todos candidatos passam a ver a vaga e podendo se candidatar-se a ela. (Como mostra a Figura 10. Liberação de vagas disponíveis).

6. Tecnologias Utilizadas

Para construção do sistema foi utilizado um template (Php site basic template) que auxilio, na construção rápida do site deixando mais pratico e bonito, com isso já tornando mais rápida a troca de páginas e, ao invés de carregar a página inteira, ele só carrega a área central da página tornando o site mais leve.

O Php site basic template é um software livre criado por (Apoena, 2002) que está disponível para qualquer pessoa utilizar na comunidade phpbrasil, onde é atualizado constantemente.

O php desde inicio foi a linguagem escolhida para desenvolver o sistema por ser de fácil aprendizado, e é uma das linguagens mais utilizadas na construção de sistemas web; possui bastante documentação em português facilitando resolução de eventuais problemas na hora programação.

Fatores importantes que levam ao uso da linguagem é em ser uma das mais utilizadas e o caso de ser software livre funcionando em sistemas operacionais pagos e livres, isso se torna um atrativo, possui uma vantagem de custo baixo no desenvolvimento de um sistema, bastante mão-de-obra qualificada e outras séries de vantagens faz com que o php seja a escolha perfeita na construção de um sistema.

Como banco de dados foi utilizado o mysql(SGDB) que é sistema gerenciador de banco de dados que utiliza a linguagem sql(Linguagem de Consulta Estruturada). É atualmente um dos banco de dados mais utilizados, junto com a linguagem php.O grande sucesso do Mysql vem pela facilidade de integração com o php, oferecidos pelos servidores web, nesse sistema o mysql foi utilizado junto com o php, mas pode ser utilizados com varias linguagens de mercado como java, delphi, c, c++ ,python e etc.

Por ter uma compatibilidade fácil com o php esse foi o real motivo da escolha desse banco de dados, também pelo fato de ser um software livre.

CSS que é uma linguagem de estilo que define como vai ser apresentado o documento, com a principal vantagem que separa um conteúdo de um documento, quando quiser mudar a aparência de um site inteiro é só modificar um único arquivo e, pronto, facilitando bastante uma futura manutenção.

7. Descrição do sistema

O Sistema permite o acesso a três tipos de usuários: o administrador, o candidato e a empresa.

O administrador tem acesso a uma área restrita tendo o controle do sistema, permitindo que as vagas cadastradas pelas empresas sejam habilitadas ou desabilitadas, podendo pesquisar os candidatos cadastrados, cadastrar uma área profissional que cai direto no formulário de cadastro do candidato, verifica qual candidato está cadastrado para uma determinada vaga.

O candidato tem a oportunidade de cadastrar seu currículo, preenchendo um formulário de cadastro e adquirindo um “login” e uma “senha” para poder candidatar-se a uma vaga oferecida por uma determinada empresa.

A empresa é obrigada a preencher um formulário de cadastro para adquirir um “login” e uma “senha”, possibilitando um acesso a uma área restrita e assim podendo cadastrar vagas e verificar as vagas cadastradas por ela.

8. Segurança

Conforme apresentado por Albertin e Moura (1998), uma fonte potencial de problemas é a preocupação dos clientes com privacidade e segurança, que poderia levar a uma forte reação contra os fornecedores que utilizam tais sistemas ou simplesmente a sua não-utilização por parte dos clientes. Alguns autores acreditam que os clientes são relutantes em entregar a seus fornecedores dados referentes as suas informações demográficas, padrões de compra e necessidades de produtos. Infelizmente, esses dados são críticos em muitas estratégias, tais como customização em massa, relações com clientes pró-atividade etc. Existem duas maneiras de lidar com esses aspectos: a primeira é conscientizar os clientes dos benefícios de fornecer voluntariamente esses dados (por exemplo, produtos mais aderentes às suas necessidades, redução de correspondências inúteis por meio de uma maior coerência entre as ofertas comerciais e suas necessidades); a segunda é oferecer incentivos materiais para atrair os clientes.

Um aspecto amplamente citado dos sistemas “on-line” atuais é segurança, apesar de muitos especialistas considerarem mais uma percepção do que realidade. Cabe lembrar que as percepções dos clientes são o que realmente importa em termos de adoção de novas tecnologias. As seguranças dos sistemas “on-line” tem evoluído muito rapidamente, sendo que novas soluções técnicas tem surgido assim que as novas estratégias de CE tem sido implementadas. Dessa forma a maioria dos sistemas de segurança é suficientemente boa para ser utilizada em sistemas comerciais, e a evolução da legislação nesse campo permitirá progressivamente o desenvolvimento de melhores sistemas e sua exportação mundial (por exemplo, os sistemas criptografia com chaves maiores).

Segundo Kalakota e Whinston (1997:214), a segurança da rede na internet é uma das maiores preocupações das organizações comerciais especialmente para a alta gerência. Recentemente, a internet tem levantado novas preocupações com segurança. Pela conexão com a internet, uma rede local de organização pode tornar-se exposta toda a população da internet.

Outra ameaça de segurança que está surgindo no mundo do CE é o código móvel (agente de Software), que de muitas maneiras se parece com as mais tradicionais ameaças de vírus. Código móvel é um programa executável que tem toda habilidade de mover-se de máquina para máquina e também invoca-se sem influência externa.

Na opinião de Appelegate, McFarlan e McKenney (1996), a manutenção da segurança e integridade da informação por meio das fronteiras interorganizacionais é sempre um desafio; na internet, entretanto, isso é um pesadelo. Lembrando que a internet cresceu de maneira não controlada, qualquer pessoa em praticamente qualquer país pode conectá-la com um computador pessoal, um “modem”, um endereço na rede e uma conexão com um servidor/provedor. O nível de segurança depende de como o sistema é utilizado e se existem algumas ligações diretas entre a internet e os sistemas de informação das empresas.

Controle por sessão, foi utilizado como segurança no sistema, pois não permite que um usuário tenha acesso a um módulo restrito, sem ser verificado o cadastrado na base dados.

Validação de formulários, é muito importante para que dados incompletos ou incorretos não sejam enviados, protegendo o servidor de carga desnecessária.

9. Conclusão

Com o auxílio desse sistema ficou mais fácil e prático administrar currículos e vagas de emprego, possibilitando a centralização das informações, o profissional que busca a vaga pretendida, a empresa que busca o profissional específico e a empresa de recursos humanos. Tudo isso com praticidade da “web”, facilitando a comunicação em territórios diferentes, sem perder o conforto de seu lugar.

Outro ponto importante é a preocupação que as empresas de comércio eletrônico tenham para com a segurança, pois um meio eficaz para que tanto empresas e consumidores sintam-se protegidos em suas transações ou em qualquer tipo de transação eletrônica, pois o ambiente empresarial torna-se cada vez mais competitivo mais complexo e desafiador.

Portanto, esse cenário evidencia o potencial do mercado para as empresas atuarem nesse novo ambiente de negócios na era digital.

10. Referências Bibliográficas

ALBERTIM, ALBERTO LUIZ. COMÉRCIO ELETRÔNICO 5ª EDIÇÃO. ATLAS S.A. 2004.

- APOENA M CUNHA (2002) “PHP-SITE-BASIC-TEMPLATE”,
[HTTP://PHPBRASIL.COM/SCRIPT/Q9U5ER1GY3AU/PHP-SITE-BASIC-
TEMPLATE](http://phpbrasil.com/script/q9u5er1gy3au/php-site-basic-template).
- CONVERSE, TIM; PARK , JOYCE. PHP A BÍBLIA TRADUÇÃO DA 2º EDIÇÃO.
CAMPUS:AFONSO CAVALCANTI, DR/RJ, 2002
- DEITEL, H. M; DEITEL, P. J. DEITEL, STEINBUSHLER, K. E-BUSINESS E E-
COMMERCE, PARA ADMINISTRADORES.PEARSON EDUCATION DO
BRASIL.2004.
- LAUDON, KENNETH C. JANE P. LAUDON. SISTEMAS DE INFORMAÇÃO
GERENCIAIS. 5º EDIÇÃO.MAKRON BOOKS.2004.
- RATIONAL UNIFIED PROCESS “CASO DE USO”.2009
[HTTP://WWW.WTHREEX.COM/RUP/PROCESS/MODGUIDE/MD_UCMOD.HT
M](http://www.wthree.com/rup/process/modguide/md_ucmod.htm).
- SILVA, MAURICIO SAMY. CONTRUINDO SITES COM CSS E (X)HTML: SITES
CONTROLADOS POR FOLHA DE ESTILO EM CASCATA.NOVATEC. 2007.